



서울시립대학교 산학협력단

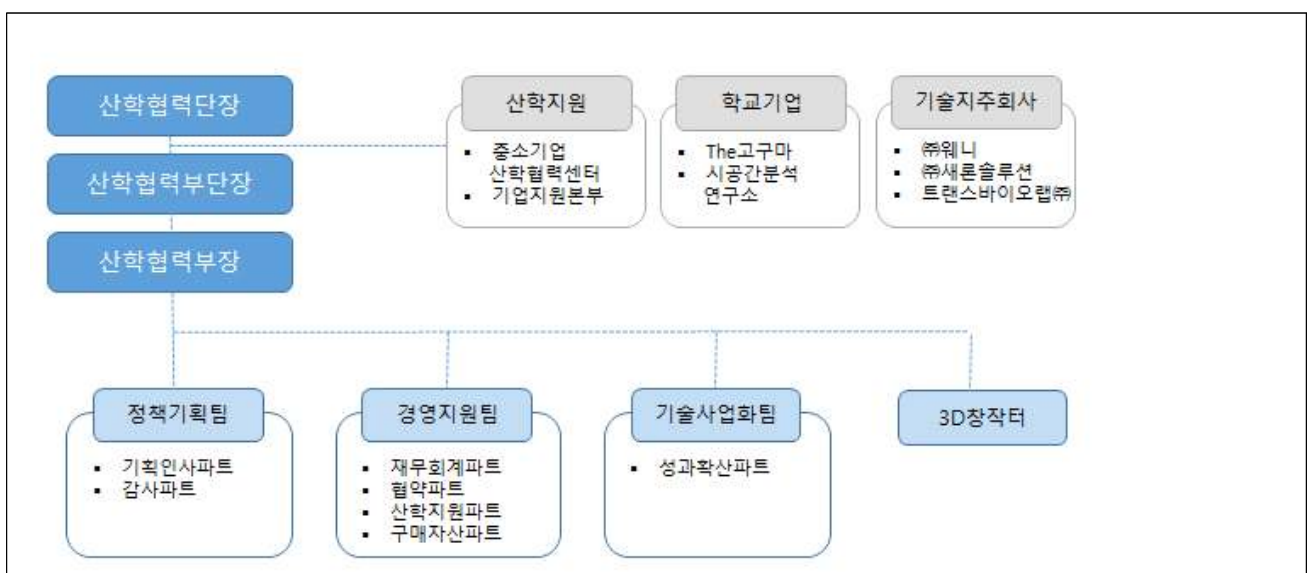
1. 설립목적

서울시립대학교 산학협력단은 「산업교육진흥 및 산학협력촉진에 관한 법률」에 의해 산업교육을 진흥하고 산학협력을 촉진함으로써 산업사회가 요구하는 경쟁력 있는 인재 양성과 교수 연구활동을 효율적으로 지원·관리하여 지역사회와 국가경제발전에 이바지함을 목적으로 한다.

2. 연혁

- 2004. 4. 19 재단법인 서울시립대학교 산학협력단 설립
- 2004. 4. 19 제1대 단장 원윤희 교수 취임
- 2005. 1. 1 제2대 단장 이동훈 교수 취임
- 2005. 3. 2 기획발전처에서 분리
- 2005. 6. 17 서울시립대학교 산학협력단으로 명칭 변경
- 2007. 5. 1 제3대 단장 김성홍 교수 취임
- 2007. 7. 1 기획발전처에서 기획연구처로 명칭 변경
- 2009. 3. 1 제4대 단장 오명도 교수 취임
- 2011. 5. 1 제5대 단장 김설향 교수 취임
- 2011. 6. 16 제6대 단장 박경완 교수 취임
- 2013. 3. 1 제7대 단장 황은성 교수 취임
- 2015. 3. 1 제8대 단장 김인철 교수 취임
- 2017. 3. 1 제9대 단장 송오성 교수 취임
- 2017.12. 28 기술지주회사 교육부 설립인가
- 2019. 3. 1 제10대 단장 김강수 교수 취임
- 2021. 3. 1 제11대 단장 김정현 교수 취임

3. 조직





4. 주요업무

- 산학협력계약의 체결 및 이행
- 교내·외 연구비 지원 관리
- 산학협력사업과 관련된 회계의 관리
- 연구활동 지원사업 기획·운영
- 대학의 연구시설 및 운영의 지원
- 부설연구소·센터 및 교지 내에 설치 운영되는 기업 등의 지원·관리
- 지식재산권의 취득과 관리, 사업성 평가
- 기술이전 및 사업화 촉진에 관한 업무
- 창업의 지원, 학교기업, 협력연구소 운영에 관한 업무
- 기술지주회사 및 자회사 관련 업무
- 기업지원본부 관련 업무
- 기타 산학협력과 관련하여 관계법령에서 정한 업무 등

5. 산학협력단 산하 센터

<중소기업산학협력센터>

● 목적

1993년도부터 시행된 산·학·연 공동기술개발사업은 지역경제의 활성화와 국가경쟁력 확보를 위하여 중소기업청 및 지방자치단체 그리고 생산현장에서 애로사항을 겪고있는 중소기업의 지원금과 대학의 자원을 활용하는 중소기업기술개발사업으로, 본교는 1999년 산학연 공동기술개발 컨소시엄사업 주관 기관으로 선정되어 1999년 5월 산학연컨소시엄센터를 신설하고 동 사업을 추진하여 왔다.

이후 2008년 4월 중소기업산학협력센터로 기관명을 변경하고 중소벤처기업부 산학협력기술개발사업의 수주·수행을 지원하기 위한 제반 업무를 담당하고 있다.

● 주요사업명

중소기업기술개발 지원사업 ‘산학연 Collabo R&D’

● 사업특성

가. 산학협력 R&D 활성화를 통한 중소기업 일자리 창출과 혁신성장 촉진

나. 대학 내의 우수한 연구 인력(교수, 연구원)과 연구 인프라(공동활용장비)를 활용하여 중소기업들의 기술적 애로사항을 해결하고 공동으로 기술 개발하여 산학협력 체계를 구축

● 사업내용

가. 지원기관: 중소벤처기업부

나. 지원대상: 기업부설연구소 또는 연구개발전담부서 보유 중소기업이거나 설립계획이 있는 중소기업

다. 지원내용: ① 예비연구(기술검증, 선행기술조사 단계) → ② 사업화 R&D



구 분		지원대상	지원기간 및 한도
산학협력	(1단계) 예비연구	중소기업, 대학	8개월, 최대 0.5억원
	(2단계) 사업화R&D	중소기업, 대학	2년, 2~4억원 이내

<기업지원본부>

● 사업명

서울시립대 가족기업의 기술적 애로사항을 해결하는 맞춤형 기업 지원 프로그램 운영

● 사업목적

가. 가족기업을 포함하는 중견, 중소 및 벤처기업의 기술문제 해결 지원과 기술역량을 강화하여 산학협력의 실질적인 중심축 역할 및 상호발전 도모

나. 기술이전 및 사업화 활성화로 인한 새로운 수익모델 창출

● 사업내용

가. 교내 특허 및 기술관리를 통한 산업체와 연계

나. 가족기업 및 산업체의 현장실습 지원을 통한 기술 실무 교육

다. 학생 창업을 지원하여 새로운 신산업 창출의 토대 마련

라. 재직자 교육을 통한 기술 교육 및 산학 협력 영역의 확대

마. 각 정부 재정지원 교육사업 / 연구사업에 수반되는 산학연계 활동

바. 기업의 수요기술 맞춤형 지원 및 교원 참여를 통한 산업기반기술의 저변 확대

사. 특화산업분야 발굴을 위한 기업협업센터 설립 및 운영

<학교기업 - The 고구마>

● 사업목적

공기순환형 액체배양시스템을 통한 virus-free 고구마 유묘의 대량 생산 시스템 개발 및 프리미엄 고구마 생산과 학생들의 현장실습을 통한 실무능력 배양

● 사업내용

가. virus-free 고구마 유묘 대량시스템 개발

나. 품종 혼입화 방지를 위한 마커 시스템 개발

다. 고구마 품질 균일화를 통한 상품 경쟁력 제고

라. 기능성 고구마의 활용

<학교기업 - 시공간분석연구소>

● 사업목적

공공의 계획과 민간의 합리적 활동입지선택을 지원하는 장래 입지효과분석 정보제공 어플리케이션 개발을 통해 수익창출

● 사업내용

가. 장래 공간변화 예측의 '토지이용-교통 통합모델'을 민간용도로 전환 개발

나. 민간의 개별 활동입지선택을 지원할 '거시-미시 연계 어플리케이션' 개발



- 다. 활동자 속성과 요구정보 수집/축적 ‘거시-미시 통합 DB관리시스템’ 개발
- 라. 공공과 민간이 용이하게 접근할 수 있는 웹기반 분석정보제공 플랫폼 개발

<서울시립대학교 기술지주주식회사>

● 사업목적

서울시립대학교의 우수한 지식재산권을 기반으로 기술사업화를 추진하고 산학연 협력을 통한 성과창출 및 확산을 도모하고자 서울시립대학교기술지주 주식회사를 설립하여 대학 및 지역발전에 공헌하고자 함

● 사업내용

- 가. 자회사의 설립·경영관리
- 나. 자회사에 대한 기술 및 경영 자문 업무
- 다. 자회사와 다른 회사 간의 합병, 자회사 주식의 전부 또는 일부 매각, 자회사 영업의 전부 또는 일부 양도, 자회사의 분할 등에 관한 업무
- 라. 자회사의 재원 조달을 지원하는 업무
- 마. 기술지주회사가 보유한 기술의 자회사에 대한 이전·사업화 및 자회사가 보유한 기술의 이전·사업화 촉진에 관한 업무
- 바. 자회사의 홍보, 교육·훈련, 마케팅에 관한 업무
- 사. 기술지주회사가 보유한 기술을 산업체로 이전하는 업무
- 아. 기술지주회사가 보유하거나 자회사에 출자한 기술의 사업화를 위한 투자조합 결성 또는 운영 업무 등



재단법인 서울시립대학교 발전기금

1. 재단법인 소개

가. 연혁

- 1997. 7. 재단법인 서울시립대학교 학술연구재단 설립
- 2003. 11. 재단법인 서울시립대학교 학술연구재단에서 재단법인 서울시립대학교발전기금으로 명칭 및 정관 변경

나. 임원구성

구분		소속·직명	임기
이사	당연직	이사장	총장
		상임이사	기획처장
		이사	대외협력부총장
		이사	교무처장
		이사	연구처장
		이사	학생처장
	위촉직	이사	7인
감사		2인	4년
			2년

다. 사업활동

- 학술연구·활동지원사업
- 장학금 지원사업
- 학술·연구기자재구입 및 시설확충 사업
- 후생복지시설의 확충사업
- 대학문화, 체육 및 홍보 활동 지원사업
- 서울시립대학교 강촌(청소년)수련원 시설 설치 및 운영

2. 발전기금 조성

동문, 교직원 및 학부모, 개인, 기업체 등 서울시립대학교를 사랑하는 누구나 대학발전기금 조성에 참여하실 수 있으며 현금, 주식, 유가증권, 부동산, 현물 등 어떠한 형태로도 기부 가능합니다.

가. 참여방법

발전기금 조성에 참여하시기 위해서는 우선 발전기금 기부를 약정한 후, 무통장 입금·자동이체·방문기부 등을 통해서 기금을 납부하시면 됩니다. 약정방법은 발전기금 홈페이지(<http://fund.uos.ac.kr/>)에서 약정서를 다운받아 해당사항을 기재 후 우편·팩스·메일로 송부해 주시거나, 홈페이지상에서 온라인 약정하



기를 통해 바로 약정하실 수 있습니다.

나. 발전기금 계좌

- 우리은행 849-023892-13-011

- 예금주: (재)서울시립대학교발전기금

※ 무통장입금 시 위의 계좌로 입금하여 주시고, 보내는 분 성명은 약정서의 성명(법인명)과 동일하게 기재 바랍니다.

※ 기타 자세한 사항은 서울시립대학교 기획과 발전기금 담당(전화: 02-6490-6320~2, 6313)으로 전화 주시면 성심껏 안내해 드리겠습니다.

3. 기부자 예우사항

대학발전기금을 납부해 주신 분들에게 진심으로 감사드리며, 다음과 같이 예우 및 혜택을 드립니다.

- 일정금액 이상 장학금 용도로 기탁시 기부자 명의의 장학금 운영
- 학교 내 특정건물이나 조경수 등에 이름 남기기
- 총장명의로 감사패 또는 감사장 전달
- 명절 및 생신 축하 모바일 카드 및 선물 발송
- 기부자 명부를 학교 홍보물 및 홈페이지 등에 기재
- 학교 기념품 및 달력, 소식지, 학교 신문 등 홍보물 발송
- 웰니스센터(피트니스) 이용료 및 평생교육원 수강료 감면
- 서울중앙의료원 VIP 건강검진권 제공
- 주차, 도서관, 교내 카페테리아 등 학교시설 이용 시 편의 제공
- 강촌수련원 이용 시 편의 제공(객실 이용요금 등)
- 자서전 및 기념책자 출간 지원 등
- 세제감면을 받으실 수 있도록 영수증 발급
 - 개인: 연말정산 또는 종합소득세 신고 시 첨부
 - 법인: 기부금으로 회계처리 후 법인세 신고 시 제출

4. 강촌수련원 개원 및 이용 안내

가. 시설개요

- 위치: 강원도 춘천시 남산면 북한강변길 812-39 (강촌리 641-4)
- 총면적: 450,434㎡(부지: 26,016㎡, 건축: 1799.44㎡)
- 건물시설
 - 징크홀: 세미나실, 식당, 중앙홀 등
 - 버치하우스: 객실(6실), 사무실, 고객 센터 등
 - 오크하우스: 객실(9실)
 - 글램핑장: 총 5개동(4인 정원)
 - 공동취사시설(142㎡): 취사장, 식당(40석)
- 부대시설



- 운동장: 풋살(미니축구), 농구, 배구, 족구 등 가능
- 어울마당: 소규모 야외활동, 야외화장실 및 샤워장
- 등산로: 수련원↔검봉산(530m)↔문배마을
- 바비큐장: 피크닉테이블(8인용, 15개), 그릴 등
- 주차장: 입구(소형 12대, 중형버스 1대), 건물(소형 3대, 장애인 1대)

나. 이용안내

●예약방법

- 인터넷접수: 온라인 예약신청→이용요금납부(예약 후 48시간 이내)→예약완료
- 유선접수: 상담→이용허가신청→이용요금납부(예약 후 48시간 이내)→예약완료

●이용요금

- 객실(1실 1박 기준)

타입	개수	시립대구성원		협약기관		일반	
		평일	주말·성수기	평일	주말·성수기	평일	주말·성수기
BIRCH (4인실)	6실	6만원	7만원	6만원	9만원	9만원	12만원
OAK (6인실)	9실	8만원	9만원	8만원	11만원	11만원	14만원
전 객실 사용요금		108만원	123만원	108만원	153만원	153만원	198만원

- 글램핑(1동 1박 기준)

타입	비수기		성수기	
	평일	주말	평일	주말
글램핑 (4인)	12만원	18만원	15만원	20만원

※ 주말: 공휴일 전일, 금요일, 토요일

※ 성수기 : (객실) 여름-7.20.~8.20. / 겨울-12.20.~1.31.

(글램핑장) 성수기-6.15.~10.31.

- 식당(1인1식): 8,000원(30명 이상 단체시에 가능)
- 세미나실(4시간): 20만원
- 바비큐시설: 그릴(6~7인용) 20,000원, 불명 장작불(글램핑 이용자만 가능) 15,000원
(테이블, 그릴, 철망, 집게, 가위, 숟 포함)

- 기타 세부사항은 홈페이지(<http://rivervalley.uos.ac.kr>) 참조